



# INSTRUCTION MANUAL

## ИНСТРУКЦИЯ ПОЛЬЗОВАТЕЛЯ

DREAM 1s

УМНЫЙ ДОМИК ДЛЯ  
ДОМАШНИХ ЖИВОТНЫХ



Guangzhou PawGether Pet Product Technology Co., Ltd  
Адрес : No.1308, Dongzhao Building, No.515 Dongfeng Middle Rd,  
Yuexiu, Guangzhou, Guangdong, China, 510000  
Тел. : +86 400-600-2707  
Сайт : www.pawgether.cn  
Email: business@pawgether.cn



Скачивайте  
приложение / 下载



宠小到大 公众号



宠小到大 官网

WiFi Version

## Информация об устройстве

### 1. Очистка корпуса и подушки

1. Протрите корпус влажной салфеткой. Не допускайте попадания воды на нижнюю часть корпуса.
2. Регулярно проверяйте корпус на предмет скопления воды и случае обнаружения, немедленно слейте ее.
3. Не допускайте попадания прямых солнечных лучей во избежание повреждения и выцветания устройства.
4. Рекомендуется регулярно стирать подушки вручную и после сушки помещать их обратно в устройство.
5. Для сохранения теплопроводности рекомендуется использовать оригинальные подушечки.
6. Регулярно проверяйте, не намокла ли внутренняя прокладка. В дождливую погоду вытирайте воду, которая может образовываться в помещении из-за высокой влажности.

### 2. Техническое обслуживание

Внимательно ознакомьтесь со следующими правилами техники безопасности:

1. Изделие предназначено только для использования в помещении.
2. Изделие нельзя мыть.
3. Мощность в доме должна соответствовать техническим характеристикам оборудования.
4. Не размещайте устройство на неустойчивых, влажных поверхностях и вблизи огня.
5. Изделие предназначено для домашних животных старше 3-х месяцев. Не допускается использование данного изделия без присмотра владельца животными младше 8 месяцев.
6. Не блокируйте дверной проем, воздухооборник и термовентиль.
7. Перед использованием обязательно проверьте, не заблокирован ли встроенный инфракрасный датчик оборудования какими-либо предметами.
8. Рекомендуется установить камеру для наблюдения за состоянием питомца.
9. Не разбирайте оборудование самостоятельно. В случае возникновения проблем с работой изделия обратитесь в сервисную службу.

## FAQ

### 1. Почему DREAM 1s не охлаждается/нагревается?

DREAM 1s нагревается или охлаждается с низким энергопотреблением, что позволяет значительно экономить электроэнергию.

### 2. Не вызовет ли металлическая пластина поражения электрическим током?

Устройство работает в режиме пониженного энергопотребления, что защищает владельцев от подобных несчастных случаев. Оно может непрерывно работать до 100 часов, потребляя всего один киловатт в час.

### 3. Почему в подкладках и на корпусе появляется вода?

Когда наружный воздух совершает теплообмен с внутренним термостатом для охлаждения осушенного воздуха, вода, содержащаяся в наружном воздухе, образует конденсат на охлаждающих или нагревательных панелях. Когда капли увеличатся до определенной степени, они упадут на корпус под панелью управления температурой, образуя таким образом конденсат.

Пожалуйста, убирайте воду из корпуса!

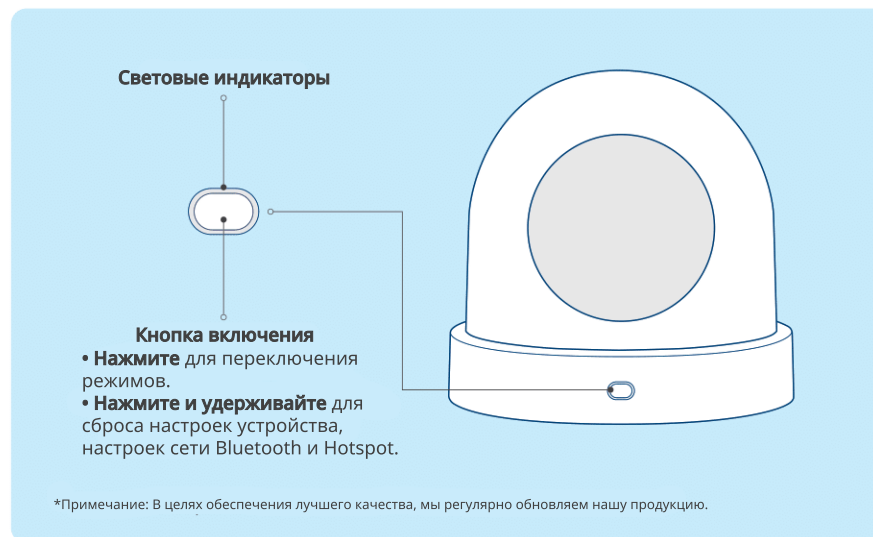
## Гарантия

Гарантийный срок на автоматический домик для домашних животных Dream 1s составляет один год.

Если пользователь не может предоставить соответствующие документы, то отсчет ведется с даты изготовления и составляет до 18 месяцев. Гарантия не распространяется на следующие случаи:

1. Повреждения, вызванные несоблюдением правил эксплуатации, обслуживания и хранения.
2. Повреждения, вызванные ремонтом, выполненным неуполномоченным специалистом.
3. Повреждения, вызванные чрезвычайными природными и человеческими факторами.
4. Повреждения, вызванные несоответствием напряжения питания с заявленным для изделия.
5. Гарантия не распространяется на естественное выцветание изделия в процессе эксплуатации и износа.

## Обзор изделия



## Работа с кнопками

### • Короткое нажатие



При подключении к приложению, нажмите и удерживайте кнопку управления, пока индикатор не начнет быстро мигать

## Характеристики

АВТОМАТИЧЕСКИЙ ДОМИК ДЛЯ ДОМАШНИХ ЖИВОТНЫХ (Wifi Version)			
Модель	D 1s	Напряжение	6 В
Мощность	12 Вт	Размеры	442x442x418 мм
Материал	АБС-пластик	Особенности	Для кошек и собак маленьких пород

## Световые индикаторы

Режим работы	Цвет индикатора	Описание
Умный режим	Белый	В доме не найдено домашних животных. Устройство переходит в спящий режим и автоматически прекращает работу до тех пор, пока не обнаружит домашних животных.
	Оранжевый	В доме обнаружены домашние животные, устройство работает на обогрев.
	Голубой	В доме обнаружены домашние животные, устройство работает на охлаждение.
Режим Авто	Зеленый, горит постоянно	Устройство находится в автоматическом режиме, и оно будет непрерывно работать, поддерживая внутреннюю температуру на заданном в приложении уровне.
Сетевые настройки точки доступа	Зеленый, медленно мигает	Состояние подключения к сети WiFi - включено.
Настройки сети SMART	Зеленый, быстро мигает	Состояние подключения к сети Bluetooth - включено.
Отключено	Красный, медленно мигает	Устройство не подключено к WiFi.
Неисправность	Индикатор загорается красным, голубым и зеленым по очереди	Устройство неисправно. Пожалуйста, свяжитесь с продавцом.

\* Когда индикатор быстро/медленно мигает, вы можете подключиться к нему через мобильное приложение по Bluetooth.

## Начало работы

### 1. Скачайте приложение PAWGETHER SMART

#### Для пользователей Android

Воспользуйтесь Google Play для поиска приложения PAWGETHER SMART, скачайте и установите приложение.

#### Для пользователей iOS

Воспользуйтесь APP Store для поиска приложения PAWGETHER SMART, скачайте и установите приложение.

#### Отсканируйте QR-код, чтобы скачать приложение.



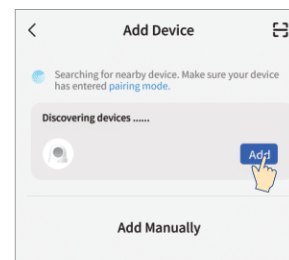
### 2. Создайте учетную запись

### 3. Настройка сети

#### 1. Сетевые настройки Bluetooth

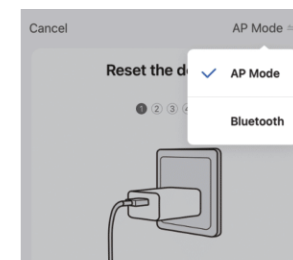
- После включения питания, когда устройство будет подключено к сети Bluetooth, **зеленый индикатор начнет быстро мигать**. Запустите приложение и включите **Bluetooth** на мобильном устройстве для подключения.

- Нажмите **Add Device** (Добавить устройство) на главной странице приложения. В меню **Discovered Device** (Найденные устройства) нажмите **Add** (Добавить) или нажмите на значок устройства **Dream 1s** в меню **Smart Pet House** и переключитесь на **Bluetooth** в правом верхнем углу **AP Mode**, затем подключите устройство в соответствии с указаниями.



- Подключите телефон к WiFi и включите Bluetooth.

- Войдите на страницу Add Device (Добавить устройство), выполните поиск и перейдите в меню подключения.



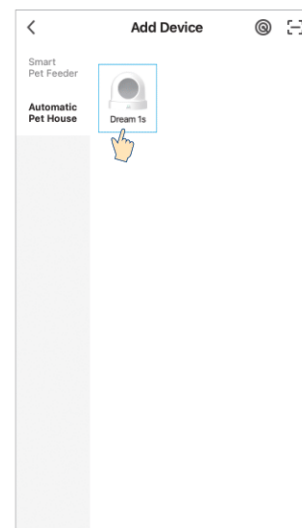
Способ 2: Выберите значок устройства для ручной настройки сети.

#### 2. Настройка сети точки доступа

- Откройте приложение, нажмите на значок устройства **Dream 1S**, после чего нажмите **Add Device** (Добавить устройство) на главной странице, затем подключите устройство в соответствии с указаниями.

#### \* 1. Подключите устройство к WiFi (только 2.4G).

- В режиме настроек сети WiFi **зеленый индикатор устройства должен медленно мигать**.



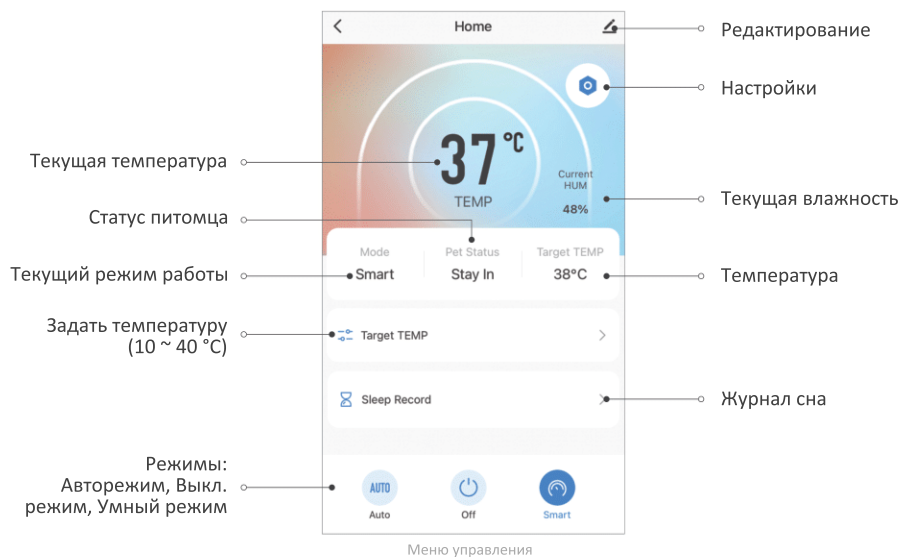
- Войдите в меню Add Device (Добавить устройство) и нажмите Dream 1s.



- Подключите устройство как показано на рисунке.

# Руководство по управлению

## 1. Панель управления



## 2. 3 рабочих режима

AUTO

### Режим Авто

Постоянная работа для поддержания внутренней температуры устройства на уровне заданной в приложении.



### Умный режим

Инфракрасные лучи следят за состоянием питомцев и поддерживают температуру на уровне заданной в приложении.



### Режим выключения

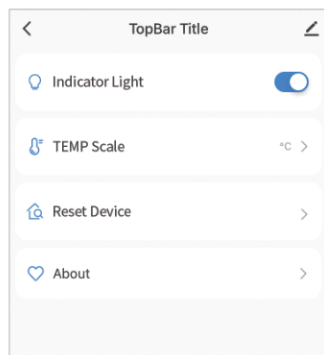
Выключение устройства.

## 3. Настройки

Нажмите кнопку **Settings** в меню управления.

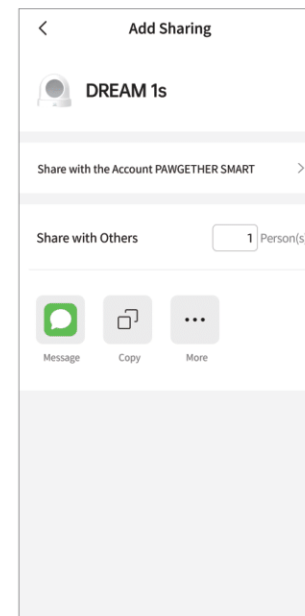
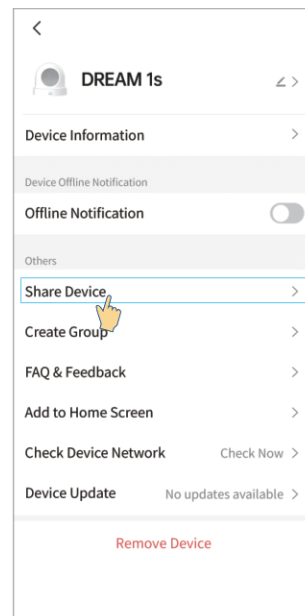
1. Нажмите кнопку **Indicator Light**, чтобы включить/выключить подсветку.
2. Нажмите кнопку **Reset Device**, чтобы перезагрузить устройство.

\*Для сброса устройства можно нажать и удерживать кнопку **OPERATION** до появления звукового сигнала.



## 4. Совместное использование и удаление устройств

1. Нажмите **Edit** (Редактировать) в правом верхнем углу меню управления.
2. Нажмите **Share Device** (Поделиться устройством) и **Add Sharing** (Добавить в общий доступ), войдите в учетную запись пользователя, которому предоставляется общий доступ, и сохраните, или нажмите **More**, чтобы предоставить общий доступ другими способами.
3. Нажмите **Remove Device** (Удалить устройство), затем нажмите **Disconnect** (Отключить), чтобы отключить устройство, или нажмите **Disconnect and Wipe Data** (Отключить и стереть данные), чтобы отключить устройство и очистить сохраненные данные.



## СОВЕТЫ

- Для сброса устройства можно нажать и удерживать кнопку **OPERATION** до появления звукового сигнала.
- При отключении от Интернета прибор автоматически сохранит заданную температуру и продолжит работу.
- Заданная температура будет сохранена автоматически и не сбросится после перезапуска устройства.
- В зависимости от внешних температур, диапазон нагрева устройства составляет 0°~15°С, а диапазон охлаждения - 0°~10°С.

Производитель оставляет за собой право на внесение изменений в конструкцию, дизайн и комплектацию прибора без дополнительного уведомления об этих изменениях. Товар сертифицирован. Полную информацию о сертификате вы можете получить у продавца. Импортёр/организация, уполномоченная на принятие претензий на территории России: ООО «ГЛОБАЛ ТОРГ», 115054 г. Москва ул. Большая Пионерская д. 40 стр. 1, оф. 6. тел. +7 (495) 902-57-87. Гарантийный срок – 1 год. Гарантийное обслуживание осуществляется согласно прилагаемому гарантийному талону. Гарантийный талон и инструкция по эксплуатации является неотъемлемыми частями данного изделия.