

ROUN·G



ENGLISH Ver.1

Руководство пользователя

Гидропонная установка Rfarm 850/650 MAX, 850/650 ECO

MX-850/650

EX-850/650




Инструкции по технике безопасности


Приведенные ниже обозначения предназначены для предотвращения неожиданных опасных ситуаций или потерь, путем использования устройства согласно назначению.

Пояснение текстовых обозначений осуществляется следующими отметками.

Совет: это обозначение рекомендации, содержащей полезную или справочную информацию, необходимую при использовании устройства.

Внимание: это информация, которой потребители должны тщательно придерживаться во время использования.

 **Предупреждение:** это информация, предупреждающая о необходимости быть максимально аккуратным при использовании, т.к. в определенных условиях возможно возникновения опасных ситуаций.

 **Запрещено:** Этот графический символ отмечает действия, которые запрещается осуществлять.

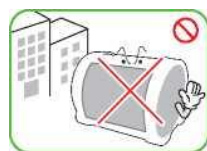
Меры предосторожности при установке и использовании

В случае нарушения следующих указаний, возникает вероятность серьезных травм и летального исхода.



Не помещайте людей в устройство.

► Есть вероятность травм и летального исхода.



Не используйте устройство на открытом пространстве, не загружайте более трех уровней.



Не устанавливайте устройство в пыльном помещении.
► При попадании пыли или посторонних веществ в устройство, возникает опасность удара током или возгорания.



Не допускайте попадания прямых солнечных лучей.
► Возникает опасность удара током или возгорания.



Не устанавливайте в помещениях с повышенной влажностью.
► При попадании влаги в устройство, возникает опасность удара током или возгорания.



Не подвергайте устройство воздействию слишком высоких и низких температур, не ставьте рядом с нагревательными приборами, не распыляйте аэрозоли.



Не размещайте обогреватели возле силового кабеля.
► Обмотка шнура может расплавиться, что приведет к удару током.



При установке устройства на подвесную полку соблюдайте осторожность, чтобы не допустить его падения.



Не переворачивайте устройство вверх дном.
► Из устройства может вытечь вода, а также возможно повреждение стекла.



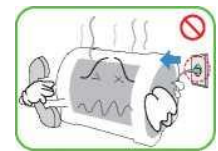
Держите устройство вне зоны досягаемости детей.
► В случае падения устройство существует риск получения травм или летального исхода.



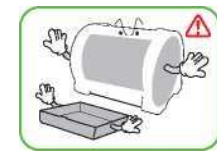
Пользователь не должен производить самостоятельный ремонт устройства.
► Существует риск удара током и возгорания. При необходимости ремонта свяжитесь со службой поддержки.



Не допускайте попадания посторонних предметов, особенно металлических во внешние отверстия устройства.
► Есть вероятность удара током, возгорания или получения травм.



Если устройство издает странные звуки или появился дым, отключите его из розетки и обратитесь в службу поддержки.



При перемещении устройства достаньте поддон для воды.
► Есть вероятность удара током или возгорания.

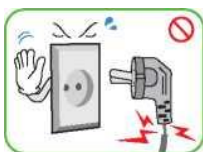


В случае падения устройства и проливания воды обратитесь в службу поддержки, не включая устройство в розетку.
► При использовании устройства в таком состоянии возможно возгорание.

Инструкции по технике безопасности

Меры предосторожности при подключении питания

В случае нарушения следующих указаний, возникает некоторая вероятность серьезных травм и летального исхода.



Не используйте поврежденный шнур питания или розетку.
► Есть вероятность удара током или возгорания.



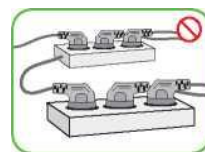
Не отключайте устройство из розетки, держась за шнур, и не берите вилку мокрыми руками.
► Есть вероятность удара током или возгорания.



Если устройство не используется долгое время, вылейте воду из поддона, отключите питание и почистите устройство.
► Накопление пыли может привести к удару током, короткому замыканию или воспламенению.



Не перегибайте силовой шнур, не ставьте на устройство тяжелые предметы, чтобы избежать поломки.
► Есть вероятность удара током или возгорания.



Не подключайте несколько удлинителей или вилок в розетку.
► Есть вероятность возгорания,

Меры предосторожности при очистке

В случае нарушения следующих указаний, возникает некоторая вероятность серьезных травм и летального исхода.



Не распыляйте чистящее средство непосредственно на устройство.
► В случае прямого распыления может произойти изменение цвета, появиться трещины или смойтись нанесенные надписи.



Для очистки устройства наносите на мягкую ткань нейтральные чистящие средства.
► В случае прямого распыления может произойти изменение цвета, появиться трещины или смойтись нанесенные надписи.




В случае попадания пыли на контакты силового шнура, протрите их сухой тканью.
► Есть вероятность удара током или возгорания.



Очищайте устройство мягкой влажной тканью, обязательно отключив устройство от сети.
► Не используйте химические вещества: бензин, спирт, растворитель, освежитель воздуха, смазку и т.д.



При необходимости обращайтесь в службу поддержки, чтобы произвести диагностику и ремонт устройства.

-  Успешное прорастание и развитие растения зависят от нескольких факторов. Производитель не несет ответственность за убытки, включая неудачное прорастание семян или проблемы в развитии растений, вызванные недосмотром пользователя, самостоятельным ремонтом или отключением электропитания. Чтобы избежать недоразумений, пожалуйста, тщательно ознакомьтесь с руководством пользователя перед использованием.

Содержание

Инструкции по технике безопасности ----- 2 ~ 3

MAX-850 / 650

1. Комплект

- 1) Особые преимущества Rfarm ----- 5
- 2) Название всех деталей устройства ----- 6
- 3) Функции панели управления ----- 7

2. Перед использованием

- 1) Безопасная установка, меры предосторожности/сборка/подготовка к выращиванию -- 8
- 2) Сборка ----- 8 ~ 9
- 3) Подготовка к выращиванию ----- 10

3. Настройки функций

- 1) Начало и конец выращивания (Заводская инициализация) ----- 11
- 2) Настройки для выращивания ----- 11 ~ 13

4. Очистка ----- 14

ЕСО-850 / 650

1. Комплект

- 1) Особые преимущества Rfarm----- 15
- 2) Название всех деталей устройства ----- 15 ~ 16
- 3) Функции панели управления----- 16

2. Перед использованием

- 1) Безопасная установка, меры предосторожности/сборка/подготовка к выращиванию--- 17
- 2) Сборка ----- 17 ~ 18
- 3) Подготовка к выращиванию ----- 19

3. Настройки функций

- 1) Начало и конец выращивания----- 20
- 2) Настройки для выращивания----- 20

4. Очистка----- 21

* Выращивание, другие функции

- 1) Конденсация росы (формирование капель воды) ----- 22
- 2) Очищение воздуха растениями ----- 22 ~ 23

* Информация об устройстве ----- 24 ~ 25

* Дополнительные комплектующие ----- 26



Особые преимущества Rfarm MAX 850/650

[Основные функции]

- * Функция автоматического управления температурой воды.
- * Функция вентилирования для циркуляции воздуха.
- * Минимизация потребления электроэнергии с помощью светодиодного источника света.
- * Функция трехуровневого контроля светодиодного источника света.
- * Функция звуковых уведомлений, информирующих о времени внесения удобрений.
- * Повышение эффективности источника света за счет применения эксклюзивной светодиодной лампы и линзы.
- * Быстрое выращивание растений, благодаря эффекту теплицы.
- * Защита от внешних загрязнений: роторное открытие/ закрытия дверцы и туннельный тип корпуса.
- * Помпа гидрологического типа и устройство для насыщения кислородом, обогащают необходимыми веществами корни растений.

[Особенности устройства]

- * Устройство создает оптимальную среду и освещение, полностью идентичные естественным природным условиям. Гидропонную установку Rfarm можно установить в любом помещении: у вас дома, в офисе, в кафе, ресторане, и т.д.
- * Вы получаете возможность выращивать экологически чистые растения без загрязнений почвы, и применения инсектицидов.
- * Устройство поддерживает комфортные для растений условия, очищая воздух и регулируя уровень влажности.
- * Благодаря этому устройству ваш ребенок полюбит овощи, наблюдая и участвуя в их выращивании.
- * С помощью этого устройства можно выращивать растений на протяжении всех четырех сезонов года: дома, в школе, детском саду и т.д.
- * Это устройство обладает наилучшими показателями производительности, а также высококлассным дизайном.

1. Комплект

2) Название всех деталей устройства

Изображение модели МХ-850.

MAX-850 / 650



Подкладка для выращивания



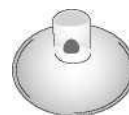
Губка
MAX 850: 40 шт.
MAX 650: 25 шт.



Колпачок
MAX 850: 40 шт.
MAX 650: 25 шт.



Помпа



Присоски 4 шт.



Водный фильтр
2 шт.



Соединительная трубка
2 шт.



Силиконовый шланг для очистки
1 м



Питательная жидкость А 150 мл



Питательная жидкость В 150 мл



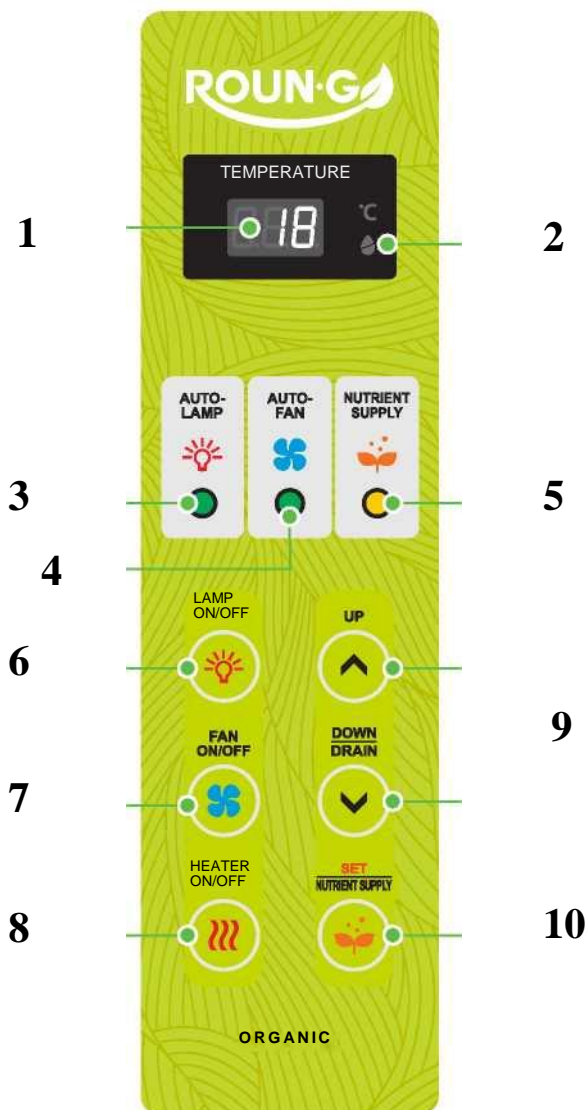
Силовой шнур



Руководство пользователя

1. Комплект

3) Функции панели управления



MAX-850 / 650

1. ЖК дисплей

Отображает температуру и влажность

2. Индикатор количества воды

В случае низкого уровня воды начинает мигать

3. Автоматический режим освещения

Включает автоматический режим освещения

4. Автоматический режим вентиляции

Работа вытяжного вентилятора в автоматическом режиме, горит свет (5 минут/10 минут/...30 минут)

5. Индикатор внесения удобрений

В случае низкого уровня удобрений начинает мигать

6. Кнопка включения/выключения освещения

Кнопка включает/выключает светодиодную лампу / Контроль яркости освещения

7. Кнопка включения/выключения вентилятора

Кнопка включает/выключает вытяжной вентилятор

8. Кнопка включения/выключения обогревателя

Кнопка включает/выключает нагреватель воды

9 Кнопка вверх, вниз/ Слив

Кнопка выбора уровня настроек/Кнопка слива

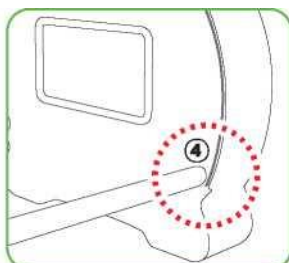
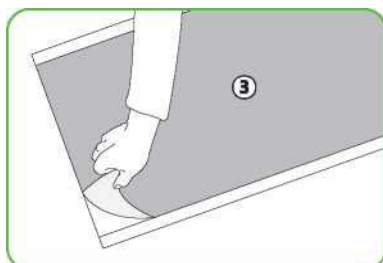
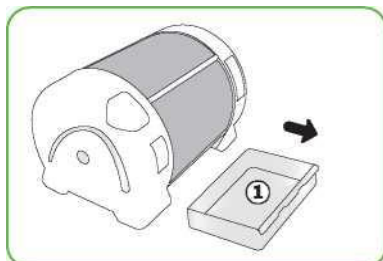
10 Кнопка настройки подачи удобрений

Кнопка включает меню настроек/Кнопка сброса после внесения удобрений

Совет: Если удерживать кнопки 6,7,8 в течение 3 секунд, кнопка включит функцию смены настроек.

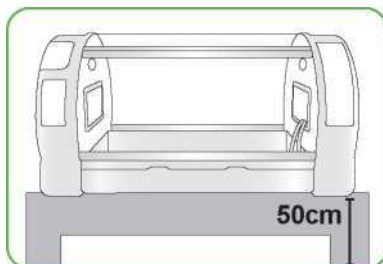


Безопасная установка и меры предосторожности



[Снятие защитной виниловой наклейки с окошка]

- > Достаньте поддон для воды, как показано на рис. 1.
- ⚠ Окошко невозможно достать, не вынув предварительно поддон.
- > Потяните окошко вниз, как показано на рис. 2.
- > Снимите виниловое покрытие, защищающее окошко сверху и снизу, как показано на рис. 3.
- > Чтобы поставить окошко на место, вставьте его с обеих сторон в выемки, как показано на рис. 4.



> Рекомендуется устанавливать устройство на ровную поверхность, например, на стол, высотой более 50 см.

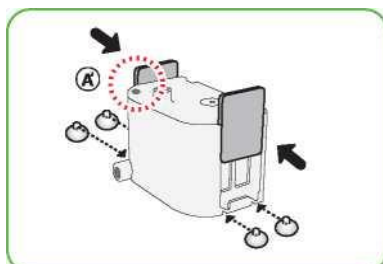
⚠ Установка устройства на неровную поверхность может привести к проливаю воды или даже поломке.

Внимание: Рекомендуемая температура окружающей среды при использовании устройства составляет 10–25°C.

Совет: Наилучшая температура для роста растений составляет не более 25°C.

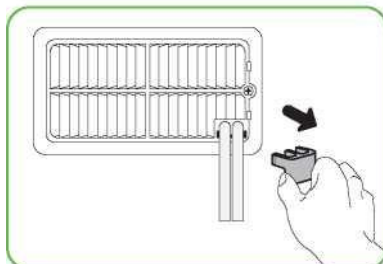


Сборка



> Вставьте 4 присоски и 2 фильтра для очистки воды в помпу, как показано на рис. А.

⚠ На рис. А показан силиконовый шланг для образования пузырьков в воде. Не доставайте его. Если он отсоединен, необходимо снять крышку насоса и вставить силиконовый шланг, как показано на рис. В. При плохом подключении шланга система обогащения кислородом работать не будет.

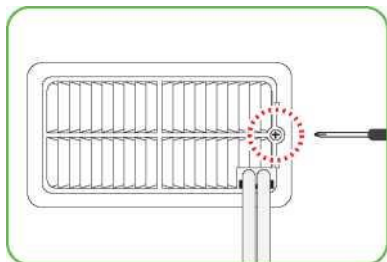


Внимание: При включенном состоянии помпа производит шум. Если шум мешает вам, можно закрыть отверстие для силиконового шланга, как показано на рис. А, шум может уменьшиться, но это может повлиять на развитие растений.

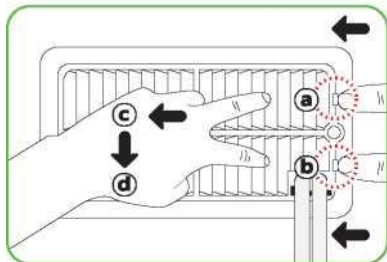
> Разделитель для силиконовых трубок.

2. Перед использованием

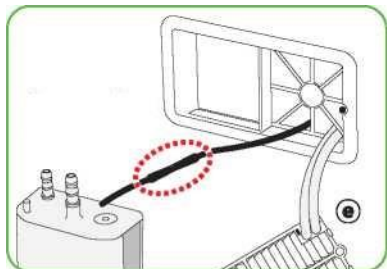
2) Сборка



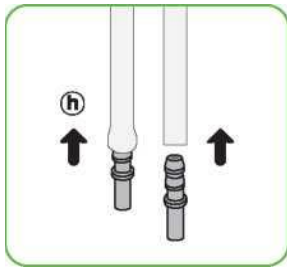
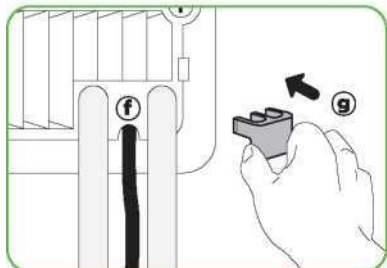
> Ослабьте болт, как показано на рисунке.



> Одновременно толкните влево, (рис. а и b) и потяните (рис. d), одновременно двигая решетку (рис. c), пальцами или используя отвертку, снимите решетку. При сборке, отключения силиконового шланга не обязательно (рис. e). (Воспользуйтесь инструментами открывая крышку.)

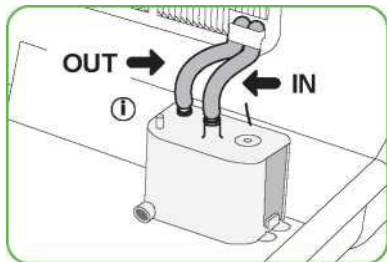


> После подключения насоса к устройству, вставьте крышку вытяжного вентилятора.



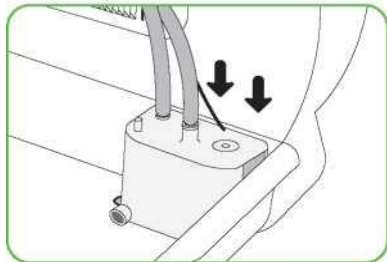
> Как показано на рисунке f, вставьте шнур насоса в крышку. Закрыв крышку и затянув болт, вставьте держатель шлангов g в направлении, указанном на рисунке.

> Вставьте в силиконовые шланги соединительные трубки, как показано на рис. h.



> Вставьте силиконовый шланг с соединительной трубкой в корпус насоса, как показано на рис. i.
(Вставьте левый силиконовый шланг в разъем ВЫХОД, а правый – в разъем ВХОД.)

⚠ Если после подключения соединительной трубки к насосу, она отсоединяется из-за сильного давления воды, закрепите ее снова.



> Закрепите насос на дне поддона для воды с помощью присосок.

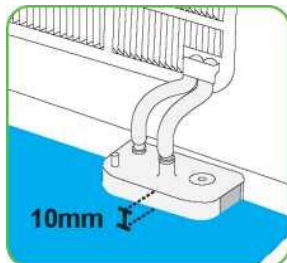
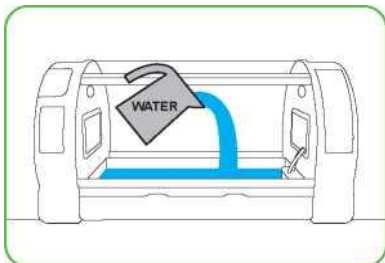
Внимание: Помпа включается и выключается автоматически в предварительно запрограммированное время. Когда помпа работает, она оптимизирует рост растений, поставляя воду, обогащенную кислородом корням. Во время работы помпа может издавать шум, это нормально.

2. Перед использованием

3) Подготовка к выращиванию

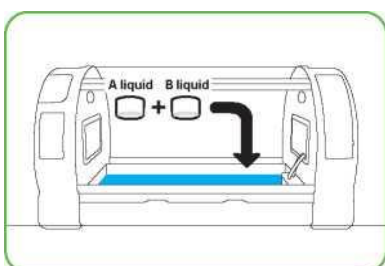


Подготовка к выращиванию

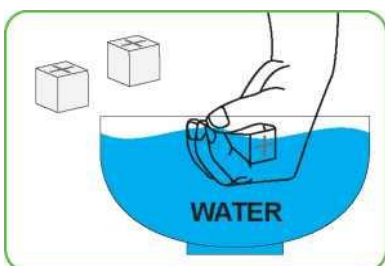


- > Для обеспечения оптимального роста растений поставьте насос в поддон горизонтально и заполните поддон чистой водой.
(MX-850:15 л / MX-650:10 л)

⚠ Насос не должен быть полностью погружен в воду, чтобы не допустить этого, налейте такое количество воды, чтобы насос был виден на 10 мм.



- > После добавления питательной жидкости А и В, в пропорциях, указанных в таблице, хорошо их перемешайте. (Возможно образование небольшого осадка.)
- > Есть некоторая разница при первоначальном внесении питательной жидкости и последующей подпитке.
- > При первоначальном внесении добавьте питательную жидкость в поддон для воды в соответствующем, указанном в таблице, количестве.

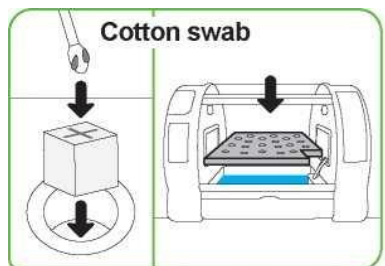


Первоначальное внесение	Жидкость А (150мл)	Жидкость В (150мл)
MX-850	36мл(6-кратное содержание пит. в-в)	36мл(6-кратное содержание пит. в-в)
MX-650	24мл(4-кратное содержание пит. в-в)	24мл(4-кратное содержание пит. в-в)
Подпитка	Жидкость А (150мл)	Жидкость В (150мл)
MX-850	24мл(4-кратное содержание пит. в-в)	24мл(4-кратное содержание пит. в-в)
MX-650	18мл(3-кратное содержание пит. в-в)	18мл(3-кратное содержание пит. в-в)

Совет: Используйте крышечку от бутылки с питательной жидкостью в качестве мерной чашки.

При емкости бутылки 150 мл, 1 крышечка равна примерно 6 мл, а при емкости бутылки 500 мл, объем 1 крышечки равен 15 мл.

- > Порвите губку на части и опустите в воду так, чтобы губка ее впитала.



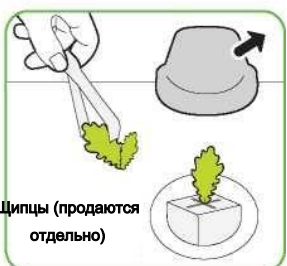
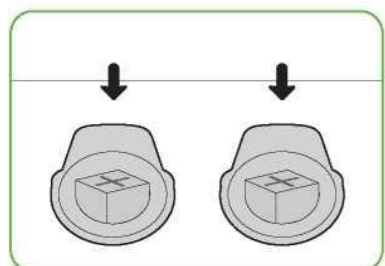
⚠ Если губка не впитает достаточно воды, прорастание не произойдет.

- > Поместив в губку 2-3 зерна на глубине 5 мм, вставьте ее в подкладку для выращивания.

Совет: сажать семена проще, когда губка влажная.

- > Накройте губку колпачком.

- > Положите подкладку для выращивания в воду.



- > Выставьте температуру на уровне 22~25°C, пока не появятся ростки. [См. стр. 12]

Совет: Спустя 3~5 дней, когда появятся ростки, снимите колпачки. Когда появятся ростки, удалите лишние отростки щипцами, оставив только самые сильные.

Щипцы (продаются отдельно)

3. Настройки функций

- 1) Начало и конец выращивания (Заводская инициализация) /
- 2) Настройки для выращивания



Начало и конец выращивания (Заводская инициализация)



Начало выращивания

Устройство начинает работать после подключения шнура питания в соответствующий разъем на корпусе.

Совет: Во время выращивания можно отключить неиспользуемые функции устройства.

Завершение При отключении силового шнура, выращивание прекращается.

Заводская инициализация

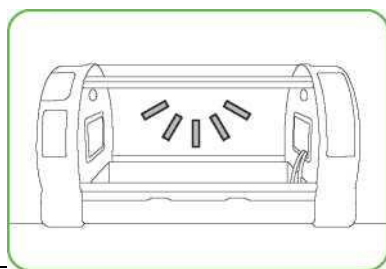
В случае, если введенные параметры изменились в связи с ненадлежащей работой устройства, сбросьте их до заводских настроек. Продолжительное нажатие кнопки НАСТРОЙКА при включении приведет к появлению на дисплее надписи «RST» (сброс), все установленные вами настройки сбросятся.

МАХ-850 / 650



Настройки процесса выращивания

Если указанная ниже процедура настройки слишком сложна для вас, можно использовать устройство, не прибегая к смене настроек. При производстве задается базовая программа, которую можно использовать без установки пользовательских настроек, за исключением выращивания особых растений.



1. Настройка освещения

Таймер светодиодной лампы срабатывает в соответствии с оптимальным режимом: 16 часов работы и 8 часов отключения. Если растение получает достаточно света, то время суток отключения не играет роли. Лучше всего включать свет утром и выключать вечером. Если вы хотите изменить режим освещения, рекомендуем ознакомиться с нижеописанным методом.

[Способ ручной настройки включения/выключения освещения]

- > Нажмите кнопку ВКЛ/ВЫКЛ освещения.
 - 1 нажатие - L1 (самое яркое освещение)
 - 2 нажатия - L2 (освещение средней яркости)
 - 3 нажатия - L3 (низкий уровень освещения)
 - 4 нажатия - ВЫКЛ

Освещение включено, время выключения встроенного таймера устанавливается автоматически.

[Способ изменения времени автоматического включения освещения]

- > Удержите кнопку «ОСВЕЩЕНИЕ» нажатой в течение 3 секунд. Раздастся звуковой сигнал, на дисплее отобразится надпись «LED» (освещение), световой индикатор настроек начнет мигать. Время включения освещения можно настроить с помощью кнопок ВВЕРХ/ВНИЗ.
(ВКЛ : 16 часов, ВЫКЛ: 8 часов / Настройка: ВЫКЛ~24 часа)

- > После нажатия кнопки «НАСТРОЙКА» или 5 секунд ожидания, на дисплее отобразится надпись «SET»(настройка), и настройки сохранятся.

[Способ выключения функции автоматического освещения]

- > Если вы не хотите, чтобы освещение работало автоматически, по вышеописанной программе, настройте время освещения на "OFF" (выключено) с помощью кнопки ВНИЗ и нажмите кнопку НАСТРОЙКА.

Внимание: Время включения/ выключения может немного отличаться изо дня в день, в связи с общей погрешностью таймера, это не поломка. Показание времени может измениться после отключения электроэнергии.

Внимание: Не смотрите непосредственно на лампу, чтобы не раздражать глаза.

Совет: Если свет ослепляет вас, накройте окошко тканью или полотенцем.



Базовый однодневный автоматический цикл освещения

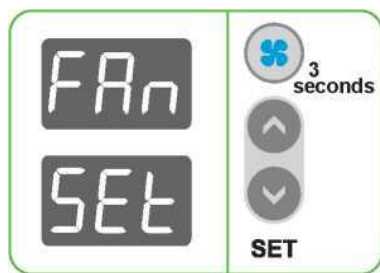


Внимание: После окончания настройки функции автоматического освещения, оно включится в установленное время. Даже при ручном ВКЛ/ВЫКЛ, оно будет ВКЛ/ВЫКЛ в установленном времени.

Совет: Если вы хотите, чтобы освещение было выключено, установите таймер на освещения на "OFF". Несмотря на то, что время освещения может немного измениться, это не окажет пагубного влияния на растение.

Совет: В случае изменения времени освещения, время включения освещения также меняется.

3. Настройки функций



Внимание: При работе вытяжной вентилятор издает такой же шум, как работающий компьютер, это не говорит о поломке.

2) Настройки для выращивания

2. Настойка вентилятора

Нет необходимости настраивать работу вентилятора, если вы не выращиваете какие-либо необычные растения. Он запрограммирован на 5 минут работы в час. Для изменения времени работы вентилятора ознакомьтесь с нижеприведенной инструкцией.

[Способ ручного включения/выключения вентиляции]

- > Нажмите кнопку ВЕНТИЛЯТОР.

Вентилятор автоматически выключается после работы в установленное время (базовая настройка: 5 минут)

[Способ изменения времени автоматического вентилирования]

- > Удерживайте кнопку ВЕНТИЛЯТОР в течение 3 секунд. Раздастся звуковой сигнал, на дисплее отобразится надпись «FAN» (вентилятор), световой индикатор настроек начнет мигать. Время работы вентилятора можно настроить с помощью кнопок ВВЕРХ/ВНИЗ. (Настройка по умолчанию: каждые 5 минут / ВЫКЛ, 5~30 минут)

[Способ отключения автоматической работы вытяжного вентилятора]

- > Если вы не хотите, чтобы вытяжной вентилятор работал автоматически, выполняя действия из вышеприведенной инструкции, Нажмите кнопку ВНИЗ, пока на дисплее не отобразится "0", затем нажмите кнопку НАСТРОЙКА.
- > После нажатия кнопки НАСТРОЙКА и 5 секунд ожидания, на дисплее отобразится надпись «SET» (настройка), и настройки сохранятся.

Совет: Если вы хотите отключить работу вентилятора, выполняя действия из вышеприведенной инструкции, выставите время работы в течение часа на показатель "OFF" (ВЫКЛ).

Если установлен автоматический режим работы вентилятора, он включится/выключится в установленное время, даже если в текущий момент включен/выключен.



3. Настройка обогрева

Обогреватель запрограммирован на автоматическое включение, если температура окружающей среды опускается ниже 18°C. Для изменения температуры воспользуйтесь способами, описанными ниже. Поддерживайте температуру на уровне 22~25°C до тех пор, пока не появятся ростки.

[Способ включения/выключения обогрева]

- > Нажмите кнопку ОБОГРЕВ.

Можно включить/выключить обогреватель. (Базовая настройка: 18°C)

При включении обогревателя, он будет включаться/выключаться автоматически для поддержания температуры воды на уровне 18°C.

[Способ настройки температуры]

Если температура окружающей среды не низкая, нет необходимости настраивать обогреватель.

- > Нажмите и удержите кнопку ОБОГРЕВ в течение 3 секунд. Раздастся звуковой сигнал, на дисплее отобразится надпись «FET» (температура), световой индикатор настроек начнет мигать. Установить температуру воды можно с помощью кнопок ВВЕРХ и ВНИЗ.

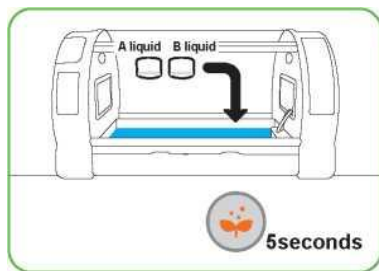
(Настройка по умолчанию: 15~25°C)

⚠ Если температура окружающей среды слишком высокая или низкая, на дисплее может отображаться показатель выше или ниже установленного, однако, это не оказывает большого влияния.

(Пример: была установлена температура 18°C, однако, на дисплее может отображаться температура 22°C.)

- > После нажатия кнопки НАСТРОЙКА и 5 секунд ожидания, на дисплее отобразится надпись «SET» (настройка), и настройки сохранятся.

3. Настройки функций



2) Настройки для выращивания

4. Снабжение питательными веществами

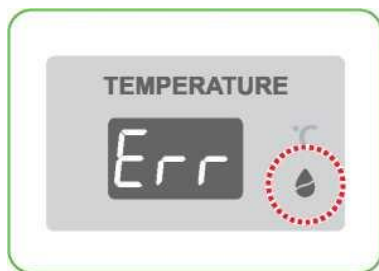
> Когда мигает индикатор УДОБЕНИЯ, необходимо добавить в воду питательные жидкости.

Подпитка	Жидкость А (150мл)	Жидкость В (150мл)
MX-850	24мл(4-кратное содержание пит. в-в)	24мл(4-кратное содержание пит. в-в)
MX-650	18мл(3-кратное содержание пит. в-в)	18мл(3-кратное содержание пит. в-в)

Совет: Используйте крышечку бутылки с питательной жидкостью в качестве мерной чашки. При емкости бутылки 150 мл, 1 крышечка равна примерно 6 мл, а при емкости бутылки 500 мл, объем 1 крышечки равен 15 мл.

- > Распылите удобрение возле насоса.
- > При добавлении удобрения и удержания кнопки УДОБРЕНИЯ в течение 5 секунд, раздастся звуковой сигнал, на дисплее отобразится надпись «SET», световой индикатор удобрения перестанет гореть.

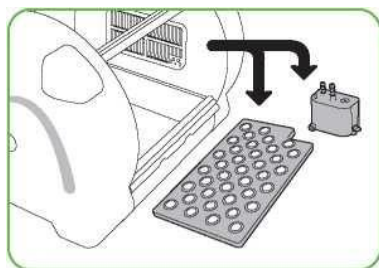
> Когда придет время пополнения удобрений, световой индикатор УДОБРЕНИЯ начнет мигать.



5. Предупреждение о количестве воды

- > При уменьшении количества воды в поддоне, на дисплее отобразится сообщение "ERR", а также начнет мигать индикатор уровня воды.
- > Это будет продолжаться до тех пор, пока вы не пополните запас воды. Извещение будет проигрываться раз в 4 часа.
- > В случае уменьшения количества воды температура может отображаться некорректно.
- > При нажатии кнопки НАСТРОЙКИ, после пополнения запаса воды раздастся звуковой сигнал, на дисплее отобразится надпись "SET", световой индикатор запаса воды перестанет гореть.

⚠ Насос не должен быть полностью покрыт водой, чтобы не допустить этого, налейте такое количество воды, чтобы насос выдавался на 10мм вверх

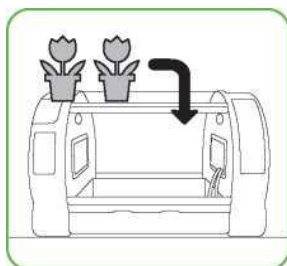


6. Режим выращивания в горшках [F2]

Для выращивания цветов непосредственно в горшках в Rfarm существует оптимизированная функция. При использовании режима выращивания в горшках (F2) необходимо отсоединить помпу и достать подкладку для выращивания.

[Способ включения/выключения режима выращивания в горшках]

> При нажатии кнопки ВВЕРХ в течение 5 секунд раздастся звуковой сигнал, на дисплее отобразится надпись «F2» и включится функция выращивания в горшках.



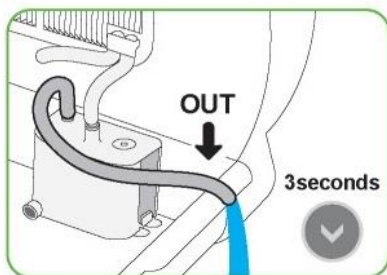
При нажатии кнопки ВВЕРХ в течение 5 секунд раздастся звуковой сигнал, на дисплее отобразится надпись «F1» и функция выращивания в горшках выключится и устройство перейдет в режим выращивания.

- > Поставьте горшки в Rfarm.
- > Рекомендуем налить в поддон некоторое количество воды.

4. Очистка



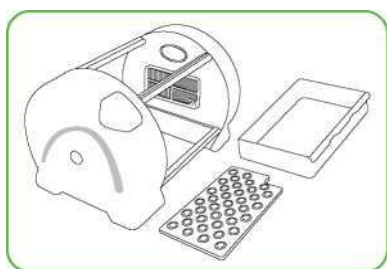
Очистка



[Очистка поддона для воды]

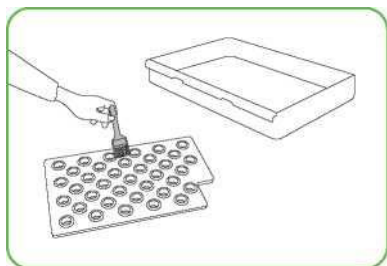
> Отсоедините шланг «ВЫВОДА» от помпы, чтобы произвести очистку, как показано на рисунке. При удержании в течение 3 кнопки СЛИВ, запустится соответствующая программа, поместите шланг в поддон с водой или отверстие для слива, помпа будет перекачивать воду в течение 2 минут. Если вы хотите остановить очистку, нажмите любую кнопку, слив остановится.

⚠ Если после работы помпы на дне поддона останется вода, вычерпайте ее.



> После выключения устройства достаньте из него подкладку для выращивания и губку.

> После очистки и мытья поддона для воды и подкладки для выращивания, с помощью мягкой щетки, вытрите поддон насухо и вставьте его обратно в корпус устройства.



Совет: Для прекращения цветения воды или удаления мха с подкладки для выращивания, смешайте хлорный отбеливатель с водой и окуните подкладку в раствор. Это полностью устранил налет. Затем промойте подкладку чистой водой, чтобы удалить остатки хлора.

Замена комплектующих:

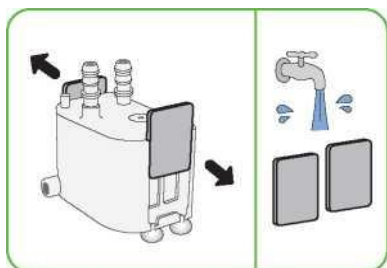
Подкладка для выращивания: менять после двух циклов выращивания

Губка: менять после каждого выращивания

Водяной фильтр: Менять каждые 6-24месяца (Чистить каждые 2~3 недели)

[Чистка водного фильтра]

> Для очистки, оба фильтра для воды, необходимо доставать каждые 2-3 недели, промывать чистой водой, а затем устанавливать обратно. Если фильтр засорится, усложнится циркуляция воды, что может привести к поломке помпы.



Внимание: В случае поломки, вызванной недосмотром пользователя даже в течение срока действия гарантии, ремонт производится за счет пользователя.

[Очистка внутренних и внешних поверхностей]

> Очищайте устройство мягкой влажной тканью, чтобы вода не попадала на основной корпус устройства.

> Чтобы продлить срок службы устройства, сушите его в прохладном, хорошо проветриваемом помещении, соберите его в обратном порядке относительно того, как вы его разбирали и храните в таком состоянии.

⚠ Не мойте гидропонную установку Rfarm органическими средствами, содержащими бензин или растворитель. Это может привести к стиранию краски.

1. Комплект

- 1) Особые преимущества ECO 850/650
- 2) Название всех деталей устройства



Особые преимущества ECO 850/650

[Основные функции]

- * Минимизация потребления электроэнергии с помощью экономичной светодиодной лампы.
- * Повышение эффективности источника света за счет применения эксклюзивной светодиодной лампы
- * Быстрое выращивание растений, благодаря эффекту теплицы.
- * Помпа гидрологического типа и устройство для насыщения кислородом, обогащают необходимыми веществами корни растений.

[Особенности устройства]

- * Устройство создает оптимальную среду и освещение, полностью идентичную естественным природным условиям. Гидропонную установку Rfarm ECO 850/650 можно установить в любом помещении: у вас дома, в офисе, в кафе, ресторане, и т.д.
- * Вы получаете возможность выращивать экологически чистые растения без загрязнений почвы, и применения инсектицидов.
- * Устройство поддерживает комфортные для растений условия, очищая воздух и регулируя уровень влажности.
- * Благодаря этому устройству ваш ребенок полюбит овощи, наблюдая и участвуя в их выращивании.
- * С помощью этого устройства можно выращивать растений на протяжении всех четырех сезонов года: дома, в школе, детском саду и т.д.
- * Это устройство обладает наилучшими показателями производительности, а также высококлассным дизайном.

ECO-850 / 650

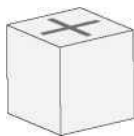


Название всех деталей устройства

Изображение модели EX-850



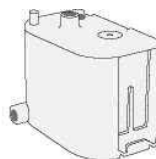
Подкладка для выращивания



Губка
ECO 850: 40 шт.
ECO 650: 25 шт.



Колпачок
ECO 850: 40 шт.
ECO 650: 25 шт.



Насос



Присоска 4 шт.

1. Комплект



Водный фильтр
2 шт.



Соединительная
трубка 2 шт.



Силиконовый
шланг для
очистки 1 м

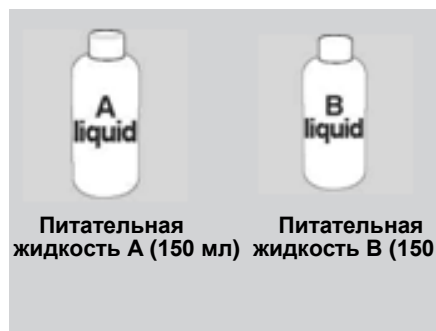


Силовой шнур



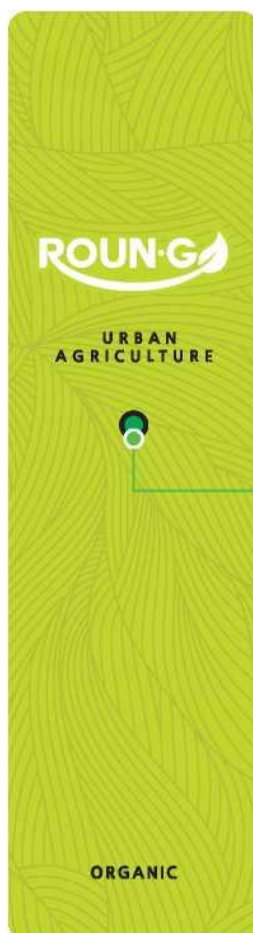
Руководство
пользователя

2) Название всех деталей устройства
3) Функции панели управления



Питательная жидкость А (150 мл) Питательная жидкость В (150 мл)

ECO-850 /
160000



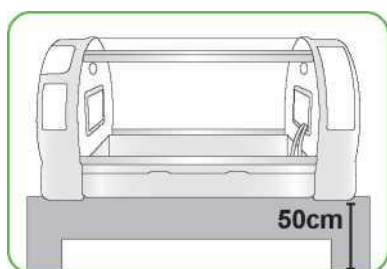
Световой индикатор
Отображает включение/
отключение устройства

2. Перед использованием

- 1) Безопасная установка, меры предосторожности/
- 2) Сборка



Безопасная установка и меры предосторожности



> Рекомендуется устанавливать устройство на ровную поверхность, например, на стол, высотой более 50 см.

⚠ Установка устройства на неровную поверхность может привести к проливанью воды или даже поломке.

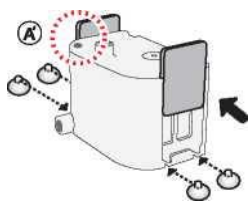
Внимание: Рекомендуемая температура окружающей среды при использовании устройства составляет 10~25°C.

Совет: Наилучшая температура для роста растений составляет не более 25°C.

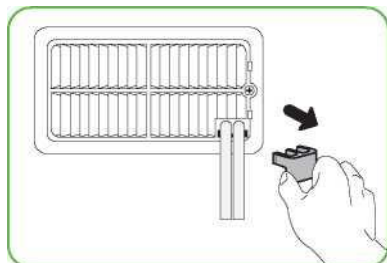
ECO-850 / 650



Сборка



V _____ /



> Вставьте 4 присоски и 2 фильтра для очистки воды в помпу, как показано на рисунка А.

На рис. А показан силиконовый шланг для образования пузырьков в воде. **⚠** Не доставайте его. Если он отсоединен, необходимо снять крышку насоса и вставить силиконовый шланг, как показано на рис. В. При плохом подключении шланга система обогащения кислородом работать не будет.

Внимание: При включенном состоянии помпа производит шум. Если шум мешает вам, можно закрыть отверстие для силиконового шланга, как показано на рис. А, шум может уменьшиться, но это может повлиять на развитие растений.

> Разделитель для силиконовых трубок.

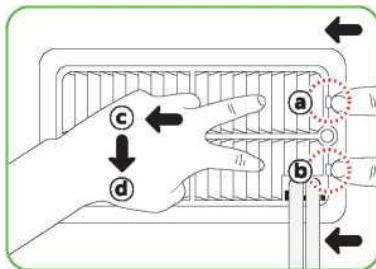
2. Перед использованием

2) Сборка

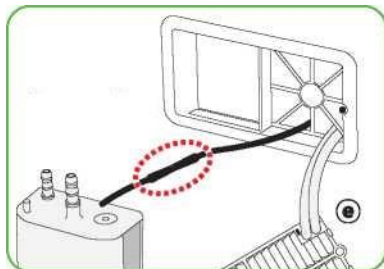
ECO-850 / 650



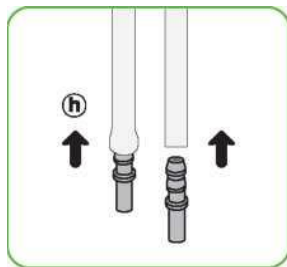
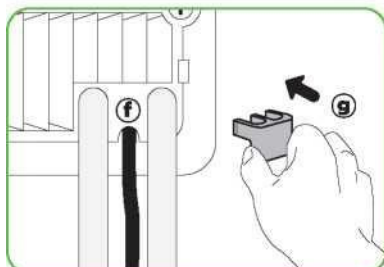
> Ослабьте болт, как показано на рисунке.



> Одновременно толкните влево, (рис. a и b) и потяните (рис. d), одновременно двигая решетку (рис. c), пальцами или используя отвертку, снимите решетку. При сборке, отключения силиконового шланга не обязательно (рис. e). (Воспользуйтесь инструментами, открывая крышку.)

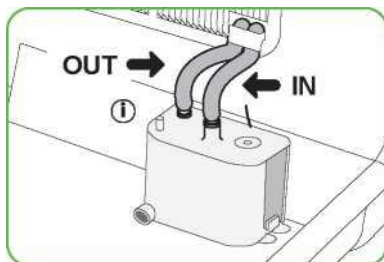


> После подключения помпы к устройству, вставьте крышку вытяжного вентилятора.



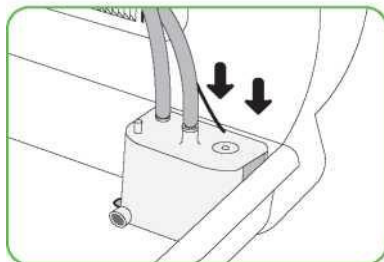
> Как показано на рисунке f, вставьте шнур помпы в крышку. Закрыв крышку и затянув болт, вставьте держатель шлангов g в направлении, указанном на рисунке.

> Вставьте в силиконовые шланги соединительные трубки, как показано на рис. h.



> Вставьте силиконовый шланг с соединительной трубкой в корпус насоса, как показано на рис. i.
(Вставьте левый силиконовый шланг в разъем ВЫХОД, а правый – в разъем ВХОД.)

⚠ Если после подключения соединительной трубки к насосу, она отсоединяется из-за сильного давления воды, закрепите ее снова.



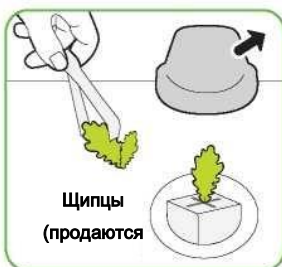
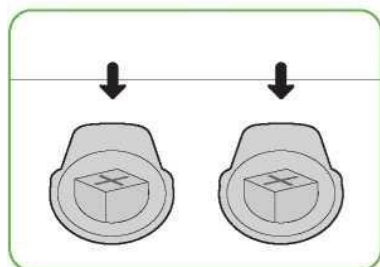
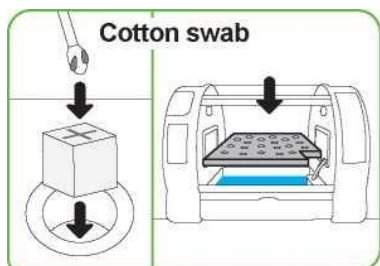
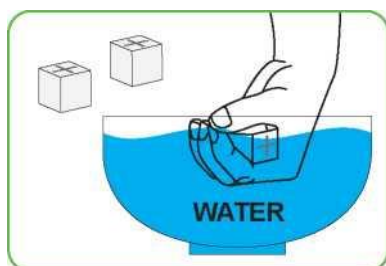
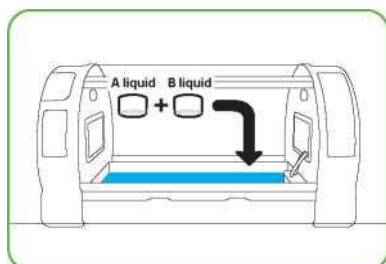
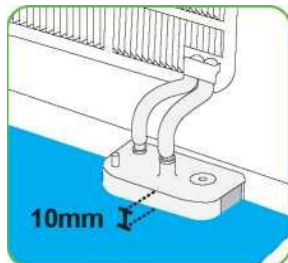
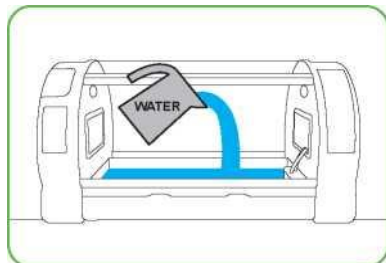
> Закрепите насос на дне поддона для воды с помощью присосок.

Внимание: Помпа включается и выключается автоматически в предварительно запрограммированное время. Когда помпа работает, она оптимизирует рост растений, поставляя воду, обогащенную кислородом корням. Во время работы помпа может издавать шум, это нормально.

2. Перед использованием



Подготовка к выращиванию



3) Подготовка к выращиванию

> Для обеспечения оптимального роста растений поставьте помпу в поддон горизонтально и заполните поддон чистой водой.

(EX-850:15 л / EX-650:10 л)

⚠ Помпа не должна быть полностью погружена в воду, налейте такое количество воды, чтобы помпа была видна на 10 мм.

- > После добавления питательной жидкости А и В, в пропорциях, указанных в таблице, хорошо перемешайте воду. (Возможно образование незначительного осадка.)
- > Есть некоторая разница при первоначальном внесении питательной жидкости и последующей подпитке.
- > При первоначальном внесении, добавьте питательную жидкость в поддон для воды в количестве, указанном в таблице.

Первоначальное внесение	Жидкость А (150мл)	Жидкость В (150мл)
EX-850	36мл(6-кратное содержание пит. в-в)	36мл(6-кратное содержание пит. в-в)
EX-650	24мл(4-кратное содержание пит. в-в)	24мл(4-кратное содержание пит. в-в)

Подпитка	Жидкость А (150мл)	Жидкость В (150мл)
EX-850	24мл(4-кратное содержание пит. в-в)	24мл(4-кратное содержание пит. в-в)
EX-650	18мл(3-кратное содержание пит. в-в)	18мл(3-кратное содержание пит. в-в)

Совет: Используйте крышечку бутылки с питательной жидкостью в качестве мерной чашки.

При емкости бутылки 150 мл, 1 крышечка равна примерно 6 мл, а при емкости бутылки 500 мл, объем 1 крышечки равен 15 мл.

> Порвите губку на части и промокните в растворе так, чтобы губка его впитала.

⚠ Если губка не впитает достаточно раствора, прорастание не произойдет.

> Поместив в губку 2-3 зерна на глубине 5 мм, затем вставьте ее в подкладку для выращивания.

Совет: сажать семена проще, когда губка влажная.

> Накройте губку колпачком.

> Положите подкладку для выращивания в воду.

> Выставьте температуру на уровне 22~25°C, пока не появятся ростки. [См. стр. 12]

Совет: Спустя 3~5 дней, когда появятся ростки, снимите колпачки. Когда появятся ростки, удалите лишние отростки щипцами, оставив только самые сильные.

3. Настройки функций

- 1) Начало и конец выращивания /
- 2) Настройки выращивания

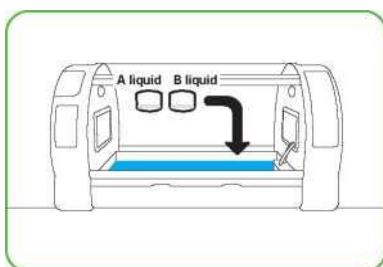
Начало и конец выращивания



- Начало выращивания** Устройство начинает работать после подключения шнура питания в соответствующий разъем.
- Завершение** При отключении силового шнура выращивание прекращается.

ECO-850 / 650

Снабжение питательными веществами



> Необходимо добавить удобрения в воду перед выращиванием, а затем, каждые две недели.

Подпитка	Жидкость А (150мл)	Жидкость В (150мл)
EX-850	24мл(4-кратное содержание пит. в-в)	24мл(4-кратное содержание пит. в-в)
EX-650	18мл(3-кратное содержание пит. в-в)	18мл(3-кратное содержание пит. в-в)

Совет: Используйте крышечку бутылки с питательной жидкостью в качестве мерной чашки.

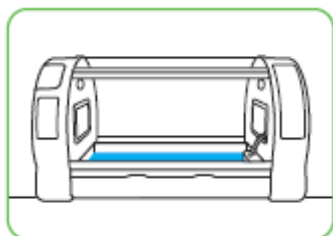
При емкости бутылки 150 мл, 1 крышечка равна примерно 6 мл, а при емкости бутылки 500 мл, объем 1 крышечки равен 15 мл.

> Распылите удобрения возле насоса.

4. Очистка

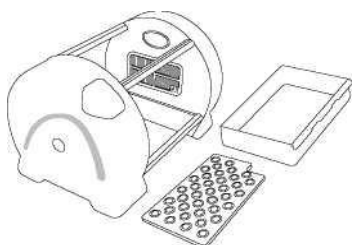


Очистка



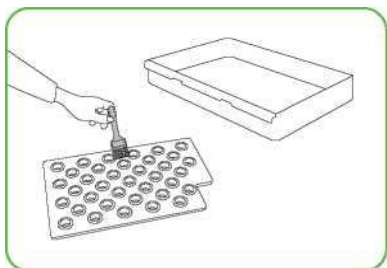
[Очистка поддона для воды]

> После выключения устройства, вылейте воду из поддона.



> Достаньте из поддона подкладку для выращивания и губки.

> После очистки и мытья поддона для воды и подкладки для выращивания, с помощью мягкой щетки, вытрите поддон насухо и вставьте его обратно в корпус устройства.



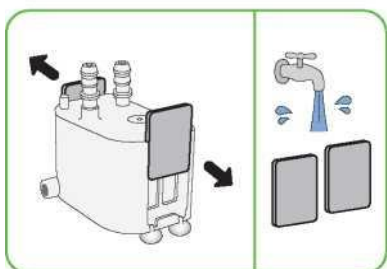
Совет: Для прекращения цветения воды или удаления мха с подкладки для выращивания, смешайте хлорный отбеливатель с водой и окуните подкладку в раствор. Это полностью устранил налет. Затем промойте подкладку чистой водой, чтобы удалить остатки хлора.

Замена комплектующих:

Подкладка для выращивания: менять после двух циклов выращивания

Губка: менять после каждого выращивания

Водяной фильтр: Менять каждые 6-24месяца (чистить каждые 2-3 недели)



[Чистка водных фильтров]

> Для очистки, оба фильтра для воды, необходимо доставать каждые 2-3 недели, промывать чистой водой, а затем устанавливать обратно. Если фильтр засорится, усложнится циркуляция воды, что может привести к поломке помпы.

Внимание: В случае поломки, вызванной недосмотром пользователя, даже в течение срока действия гарантии, ремонт производится за счет пользователя.

[Очистка внутренних и внешних поверхностей]

> Очищайте Rfarm ECO 850/650 мягкой влажной тканью, чтобы вода не попадала на основной корпус устройства.

> Чтобы продлить срок службы устройства, сушите его в прохладном, хорошо проветриваемом помещении, соберите его в обратном порядке относительно того, как вы его разбирали и храните в таком состоянии.

⚠ Не мойте устройство органическими средствами, содержащими бензин или растворитель. Это может привести к стиранию краски.

■ Выращивание, другие функции

1) Конденсация росы (формирование капель воды)/2) Очищение воздуха растениями



Конденсация росы (формирование капель воды)

[Модель МАХ 850/650] На окошке может конденсироваться роса в связи с разницей температур внутри и снаружи устройства (формирование капель воды). В такой ситуации необходимо открывать окошко на 10-20 минут.



Принцип очищения воздуха растениями

Растения очищают воздух следующим образом. Сначала они поглощают микробы на листьях и корнях, используя их в качестве метаболита фотосинтеза. Затем, путем выделения отрицательных ионов, кислорода, вод и т.д., растения делают воздух чистым и приятным. В случае получения листьями большего количества света скорость фотосинтеза увеличивается, соответственно, увеличивается и скорость очищения воздуха.



Очищение воздуха растениями

1) Формальдегид

Известно, что формальдегидные смолы, входят в состав различных строительных материалов и мебели. Удаление растениями формальдегида из воздуха происходит путем превращения его в муравьиную кислоту, преобразовывающуюся в процессе фотосинтеза в углекислый газ, сахар, органические кислоты и аминокислоты, теряя ядовитые свойства. В конце концов, углекислый газ из поглощенного формальдегида используется как метаболит. Кроме того, он используется в качестве питательного вещества для микробов, содержащихся в корнях растений.

Папоротниковые растения устраняют формальдегид лучше всего, за ними следуют травы и другие растения. Лучше всего с задачей справляются королевский папоротник и цитрон пальчатый, их способность устранения формальдегида в 60 раз выше, чем у других растений.

2) Летучие органические соединения (ЛОС)

Летучие органические соединения распространяются при комнатной температуре, они обладают свойством легко проникать в кожу, а также являются основной причиной возникновения синдрома «больного» дома. Они испаряются из строительных материалов, моющих средств, мебели, ковров и краски. К ЛОС относятся бензин, толуол и диметил бензол. В помещениях встречается порядка 300-400 видов ЛОС. Пальмы и спатифиллум обладают наилучшей способностью удаления ЛОС.

3) Угарный газ

При приготовлении пищи в помещении может образовываться угарный газ, не обладающий цветом и запахом. Попадая в органы дыхания, он понижает способность красных кровяных телец переносить кислород, что может привести к головным болям, рвоте, или затруднению дыхания, а в особо тяжелых случаях – к летальному исходу. Лучше всего из воздуха устраняют углекислый газ сциндапус, антуриум, хлорофитум и ардисия городчатая.



Очищение воздуха веществами, выделяемыми растениями

Отрицательные ионы

Здоровье людей зависит от поступления в организме отрицательных ионов, содержащихся в молекуле кислорода. Человеческий организм адаптировался к содержанию определенного уровня ионов (40-1000 ионов/см³, в среднем 700 ионов) еще во времена, когда люди жили в лесах. Но вследствие тотальной урбанизации и индустриализации, воздух наполнился выбросами, а в связи с тем, что большая их часть содержит положительно заряженные ионы, уровень отрицательных ионов существенно снизился. В условиях, приближенных к природным, соотношение отрицательно и положительно заряженных ионов составляет примерно 1,2:1, в то время как в загрязненных регионах он равен 1:1,2~1,5, т.е. содержание положительных ионов выше.

■ Образование отрицательных ионов

Отрицательные ионы образуются в процессе ионизации в результате перехода электрона более чем из 10000 молекул под влиянием различных видов излучений, производимых ультрафиолетовыми лучами, космическим воздействием или земной корой. Вероятность, что переходящий электрон может образовать соединение с азотом, содержание которого в атмосфере составляет 78%, больше, чем с кислородом, составляющим 21% атмосферы. Молекулы кислорода становятся отрицательными ионами, а азота – положительными. Молекула воды нейтральна, но состоит из Н⁺ и ОН⁻, которые из-за содержания кислорода, в процессе фотосинтеза и транспирации становятся базой для формирования отрицательных ионов.

■ Влияние отрицательных ионов

Влияние отрицательных ионов в целом делится на два типа. Во-первых, благодаря своим свойствам, они удаляют загрязнения из воздуха. Частицы пыли или химических веществ отталкиваются, т.к. обладают положительным зарядом, и летают в воздухе. А когда они сталкиваются с отрицательными ионами, они удаляются, получая электрон и стабилизируясь. Во-вторых, попадающие в организм человека отрицательные ионы способствуют улучшению обменных процессов. В настоящее время люди страдают от множества заболеваний и состояния окружающей среды, наполненной положительными ионами. Потому необходимо восстанавливать баланс ионов в организме с помощью поступления необходимого количества отрицательных ионов.

■ Контроль температуры и влажности помещения

Посредством транспирации растений или испарения с почвы можно контролировать влажность в помещении. При размещении растений в помещении относительная влажность воздуха увеличится. В сухой атмосфере объемы транспирации и испарения увеличиваются, а при повышенной влажности испарительные процессы внутри растения замедлятся. Процесс транспирации полностью обеззараживает воздух. При высаживании растений в горшки уровень влажности увеличится. Транспирация на 90% происходит через поры листьев, а на 10% - через испарения из почвы. Температура и влажность помещения зависят от вида растений, их расстановки в комнате и количества.

■ Аромат или фитонцид

Аромат, запах цветков растений, обладает только дезодорирующим эффектом.

Слово фитонцид, означает «растение» и «убивать».

Так что фитонциды, вещества, выделяемые всеми частями растений, обладают эффектом антибиоза.

Они состоят из летучих вещества, таких как терпены (камфора, цитраль, ментол) и нелетучих – алкалоидов и флавоноидов - природных фенолов. Благодаря эффекту антибиоза, фитонциды способствуют устранению вирусов и очищению воздуха в помещении, сокращению количества летающих в воздухе микробов. Кроме того, многие растения способны снижать уровень стресса, сокращая содержание кортизола, который является гормоном стресса.

■ Информация об устройстве



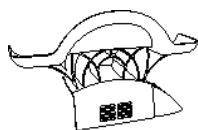
Технические характеристики

Цвет: черный, белый, зеленый

Название	MAX 850	MAX 650
Модель	MX-850B / MX-850W / MX-850G	MX-650B / MX-650W / MX-650G
Напряжение, питание	AC 100~110 В, 50/60 Гц / AC 220~240 В, 50/60 Гц	
Среднее потребление энергии	25 Вт	20 Вт
Максимальное потребление энергии	80 Вт	80 Вт
Настройки температуры воды	15~25°C	
Объем удобрений	Жидкость А: 150 мл / Жидкость В: 150 мл	
Размер устройства ДхШхВ	470x855x440 мм	470x655x440 мм
Вес устройства	10.5 кг	9.5 кг

Название	ECO 850	ECO 650
Модель	EX-850B / EX-850W / EX-850G	EX-650B / EX-650W / EX-650G
Напряжение, питание	AC 100~110 В, 50/60 Гц / AC 220~240 В, 50/60 Гц	
Среднее потребление энергии	20 Вт	13 Вт
Максимальное потребление энергии	30 Вт	20 Вт
Объем удобрений	Жидкость А: 150 мл / Жидкость В: 150 мл	
Размер устройства ДхШхВ	470x855x440 мм	470x655x440 мм
Вес устройства	9 кг	8кг

■ Дополнительные комплектующие



Стойка для сборки
(P85-603-10)



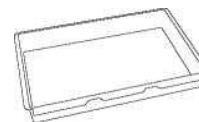
Набор для выращивания
(P85-801-10) Губка: 200шт, водный фильтр: 2шт, удобрение: 500мл жидкости А, В по 1шт



Силиконовый шланг 0 6*10
(RCM-P801-10)



Удобрения 500мл
(RCM-P807-10)
(RCM-P808-10)



Поддон для воды
850 (BBL-690-10)
650 (BBS-690-10)

Водный фильтр
(P85-800-10)
4шт

Губка
(P85-P802-10)
200шт

Колпачок
(P85-631-10)
40шт

Помпа
(P85-A600-10)
Присоски: 4шт
Водный фильтр: 4шт

Соединительная трубка: 2шт

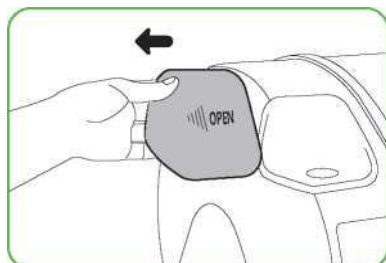
Q-bang
(RCM-P800-10)
4шт

Соединительная трубка
(P85-602-10)
2шт

Подкладка для выращивания
850 (P85-630-10)
650 (P65-631-10)

Окошко
850 (P85-A326-10)
650 (P65-A326-10)

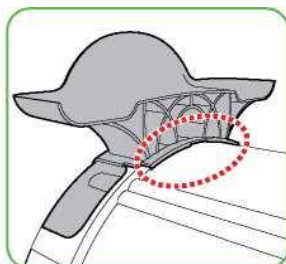
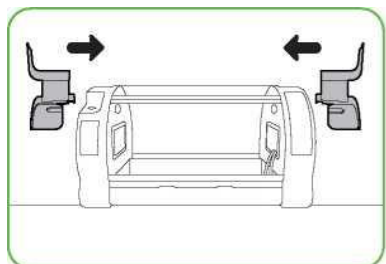
Установка стойки для постановки устройства одно на другое.



Рекомендуется устанавливать устройство на ровную поверхность, например, на стол, высотой более 50 см.

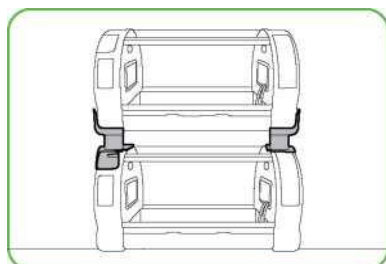
⚠ При использовании стойки устройства могут упасть, если установить больше 3 уровней. Не рекомендуется устанавливать конструкцию в местах, доступных для детей. Не оставляйте устройства без присмотра.

> Снимите крышки с обеих сторон устройства.



> Вставьте стойку для сборки в пазы с обеих сторон.

> Щелчок при нажатии прозвучит при надежном сцеплении креплений.



> Установите второе устройство на стойку в два уровня.

⚠ Производите установку устройства в отключенном состоянии, и при наполненном водой поддоне.

⚠ Не производите установку в помещении, где находятся дети.

